



Uniwersytet
Wrocławski

Dział Badań Naukowych

Prezentacja
dla Rektorów i Dziekanów

18 maja 2011 r.

Przygotowała: Bożena Tytoń



Dział Badań Naukowych (DBN) – dział administracji centralnej bezpośrednio podlegający Prorektorowi ds. Badań Naukowych i Współpracy z Zagranicą prowadzi sprawy związane z rozwojem kadry naukowej oraz organizacją badań naukowych.

Zakres zadań realizowanych przez Dział zmieniał się kilka razy na przestrzeni ostatniej dekady w wyniku reorganizacji administracji centralnej.

Skład osobowy działu:

- ⇒ Mgr Krystyna Lisowska
- ⇒ Mgr inż. Ewa Makuch
- ⇒ Irena Głowacz
- ⇒ Mgr Filip Franczyk
- ⇒ Mgr Wojciech Prastowski
- ⇒ Mgr Magdalena Drozd-Rudnicka (Rzecznik Patentowy 1/2 etatu)
- ⇒ Mgr Bożena Tytoń – Kierownik Działu



1

Koordynowanie działań związanych z wnioskowaniem o finansowanie badań naukowych prowadzonych w ramach:

- działalności statutowej,
- projektów badawczych,
- specjalnych urzędzeń badawczych, programów badawczych i sieci naukowych finansowanych ze źródeł krajowych,
- programów i umów finansowanych ze środków pozabudżetowych.

2

Organizowanie działań związanych z uruchamianiem, wydatkowaniem i rozliczaniem formalnym oraz merytorycznym środków na działalność naukowo-badawczą finansowaną ze źródeł krajowych.



Zakres działania cz. 2

3

Koordinowanie spraw związanych z nadawaniem stopni naukowych doktora i doktora habilitowanego.

4

Administrowanie sprawami z zakresu przyznawania pracownikom Uczelni stypendiów doktorskich i habilitacyjnych.

5

Prowadzenie spraw związanych z ubieganiem się o nagrody dla pracowników naukowych.

6

Realizacja zadań związanych z upowszechnianiem i promowaniem wyników badań naukowych.



Zakres działania cz. 3

7

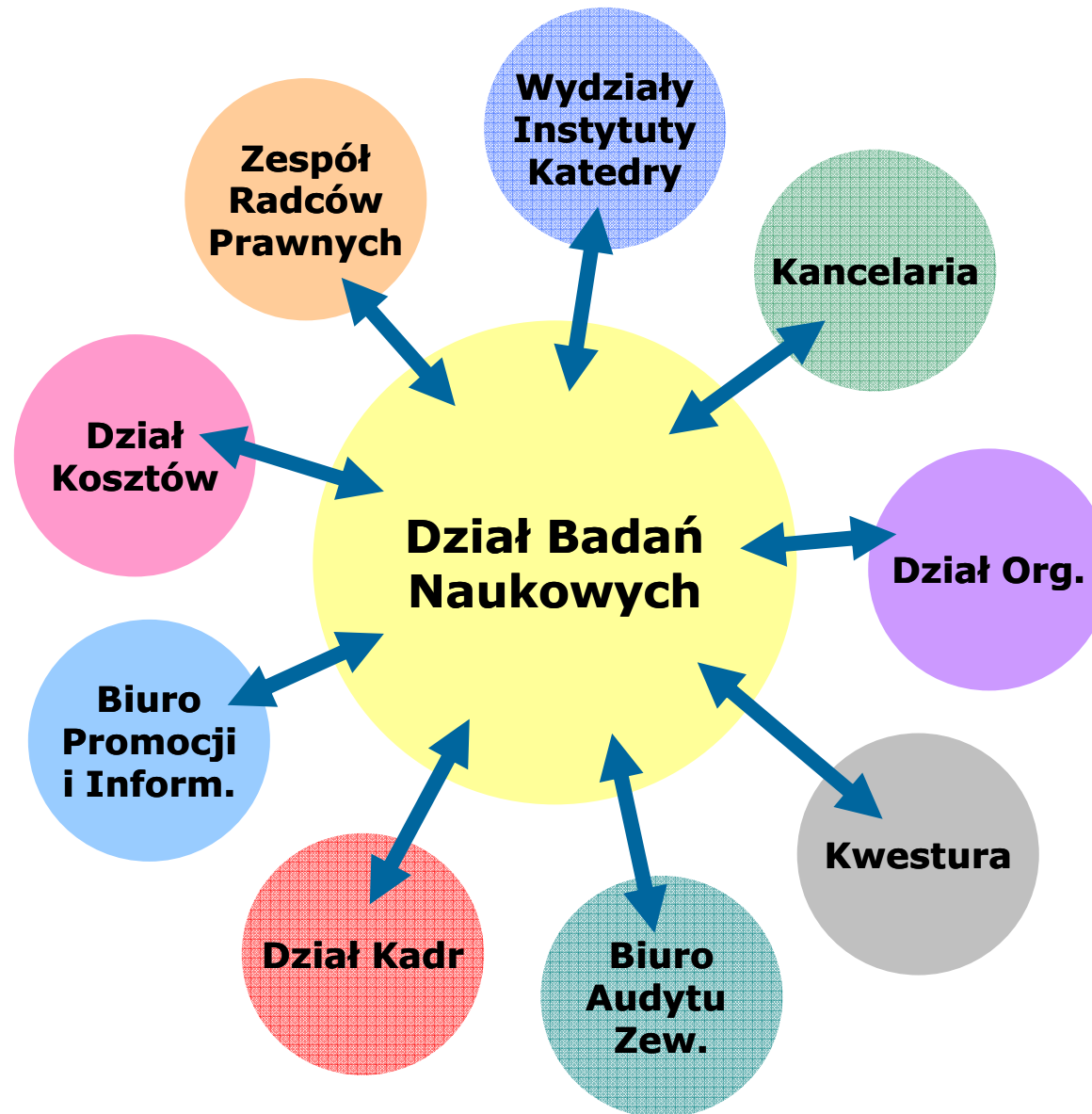
Prowadzenie spraw związanych z ochroną własności intelektualnej powstałej w trakcie wykonywania badań naukowych

8

Opracowywanie regulaminów, zarządzeń, zasad, wytycznych oraz przygotowywanie sprawozdawczości w zakresie prowadzonych spraw.

9

Obsługa Senackiej Komisji ds. Nauki i Współpracy z Zagranicą oraz Rektorskiej Komisji Grantowej.





Podział środków finansowych

- **Ministerstwo Nauki i Szkolnictwa Wyższego**
 - **Fundacja na rzecz Nauki Polskiej**
 - **Inne podmioty**

Środki unijne

Biuro
Projektów
Zagranicznych

Środki krajowe

Dział Badań
Naukowych

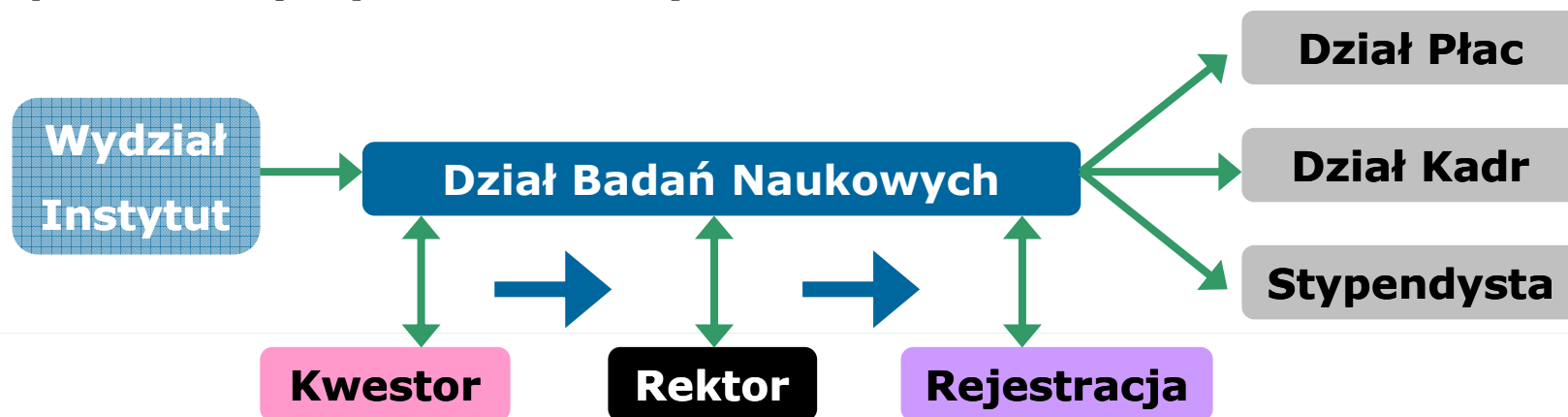
Rozwój kadry
naukowej

Organizacja
badań
naukowych

Obsługa administracyjna



Schemat obiegu dokumentów zatwierdzonych przez Radę Wydziału / Instytutu



Stypendia doktorskie i habilitacyjne – dane dla lat 2007-2010

	2007 r.	2008 r.	2009 r.	2010 r.
Doktorskie	2	1	0	1
Habilitacyjne	94	85	84	95
SUMA	96	86	84	96



Doktoraty i habilitacje

Rejestracja doktoratów i habilitacji na podstawie dokumentów spływających z jednostek posiadających uprawnienia do nadawania ww. stopni.

Przekazywanie dokumentacji do Departamentu Nadzoru i Organizacji Szkolnictwa Wyższego MNiSW oraz do Ośrodka Przetwarzania Informacji.

2010 r. – zgodnie z zarządzeniem Nr 94/2009 Rektora UWr z dnia 25 sierpnia 2009 r. w sprawie wprowadzenia Instrukcji Kancelaryjnej oraz jednolitego rzeczowego wykazu akt UWr – wprowadzanie elektronicznego, centralnego **rejestru doktoratów i habilitacji**.

2011 r. uruchomienie przez MNiSW **systemu „Uczelnia”** (ogólnopolskiej bazy danych dotyczącej szkolnictwa wyższego) którego obsługę w zakresie rejestracji doktoratów i habilitacji nadanych/obronionych objął Dział Badań Naukowych.



Stopnie doktora nadane w latach 2007-2010 r.

	2007 r.	2008 r.	2009 r.	2010 r.
Doktoranci	183	170	168	124
Pracownicy	10	10	6	22
Osoby z zewnątrz	29	27	39	29
SUMA	222	207	213	175

Stopnie doktora habilitowanego nadane w latach 2007-2010 r.

	2007 r.	2008 r.	2009 r.	2010 r.
Pracownicy	24	27	21	29
Osoby z zewnątrz	6	13	7	18
SUMA	30	40	28	47



Rodzaje i możliwości ubiegania się o nagrody dla nauczycieli akademickich

Indywidualne i zespołowe nagrody **Ministra Nauki i Szkolnictwa Wyższego** za osiągnięcia naukowe, dydaktyczne, organizacyjne oraz za całokształt dorobku (do 31 marca).

Indywidualne nagrody **Ministra Nauki i Szkolnictwa Wyższego** za wybitne osiągnięcia naukowe oraz naukowo-techniczne (do 15 grudnia).

Nagrody **Prezesa Rady Ministrów** za działalność naukową, naukowo-techniczną lub artystyczną (do 31 stycznia).

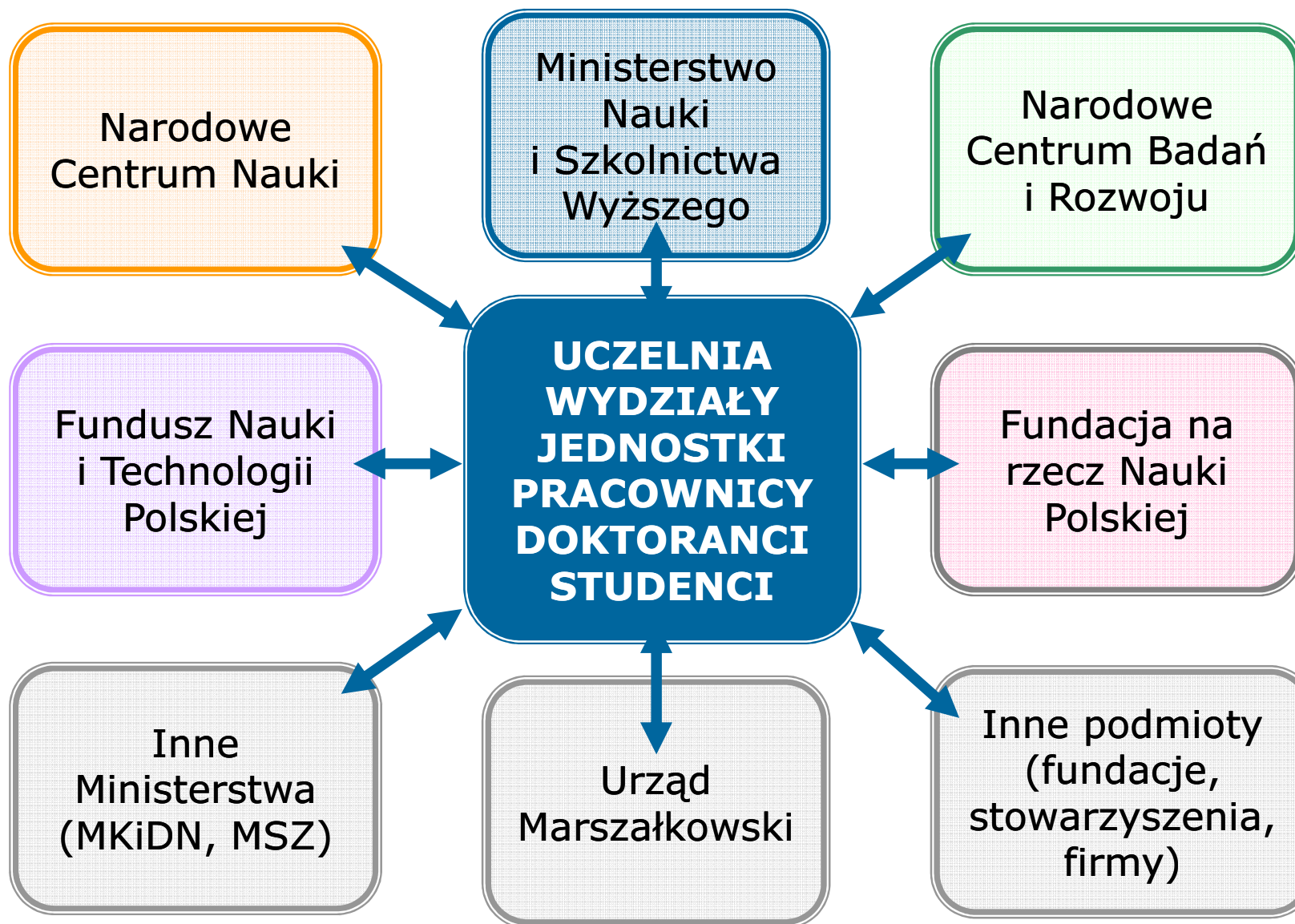
Nauczyciele akademicki

Nagrody rektorskie przyznawane z okazji święta Uniwersytetu Wrocławskiego - 560 nagród w 2010 r. (do 15 listopada).

Konkursy na nagrody za osiągnięcia naukowe ogłaszane przez **inne instytucje** (fundacje, towarzystwa, firmy).



Jednostki finansujące działalność naukowo-badawczą ze środków krajowych





Ministerstwo Nauki i Szkolnictwa Wyższego

Finansowanie **działalności statutowej**

Finansowanie **badań własnych** (dotyczy wydatkowania i rozliczania środków przyznanych w roku 2010)

Program **Mobilność Plus** i wcześniejsze edycje wsparcia międzynarodowej mobilności naukowców

Stypendia dla wybitnych młodych naukowców:
3830 zł przez 36 miesięcy, w 2011 jest 13 realizowanych

Narodowy Program Rozwoju Humanistyki

Finansowanie **projektów badawczych** do **37.** konkursu włącznie: proj. własne, hab. i prom. Raporty, aneksy.

Fundusz Nauki i Technologii Polskiej wsparcie infrastr. badawczej, nabór ciągły (2011: 5 wniosków na 4,5 mln zł)



Finansowanie działalności statutowej

- Utrzymanie potencjału badawczego
- Utrzymanie specjalnego urządzenia badawczego
- Działalność jednostek naukowych Uczelni polegająca na prowadzeniu badań naukowych lub prac rozwojowych oraz zadań z nimi związanych służących rozwojowi młodych naukowców oraz uczestników studiów doktoranckich.
- Działalność jednostek naukowych związana z utrzymaniem i poszerzaniem baz danych (wniosek wraz z rozliczeniem do 15.09.2011)



„Mobilność Plus” i wcześniejsze edycje

→ Środki na finansowanie pobytu zagranicznego (6 do 36 miesięcy) naukowców zatrudnionych w jednostkach naukowych na podstawie umowy o pracę lub mianowania

-
- **10.000 zł** na miesiąc pobytu dla uczestnika
 - **2.000** dla jego małżonka
 - **1.000** dla niepełnoletniego dziecka
 - oraz na podróż (od **1000** do **8000 zł** na osobę)

→ W roku 2011 złożono **11 wniosków** na łączną kwotę **2.169.500 zł** – wyniki będą ogłoszone pod koniec czerwca

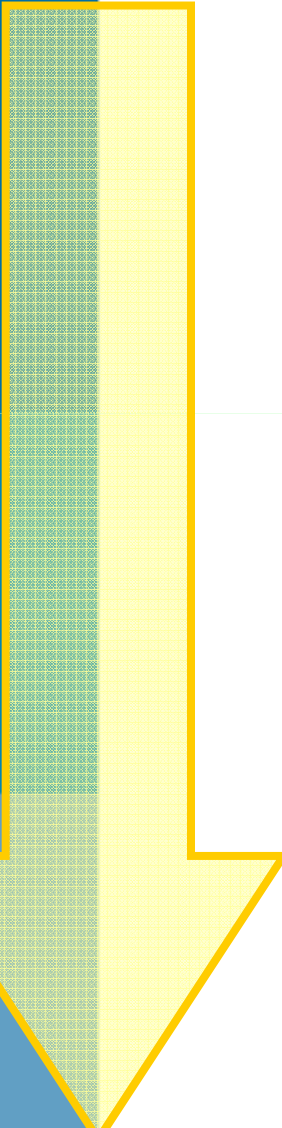
→ W 2009/2010 r. w ramach poprzedniej (3) edycji dofinansowanie uzyskało **2 pracowników** na łączną kwotę **674.100 zł**



Narodowy Program Rozwoju Humanistyki

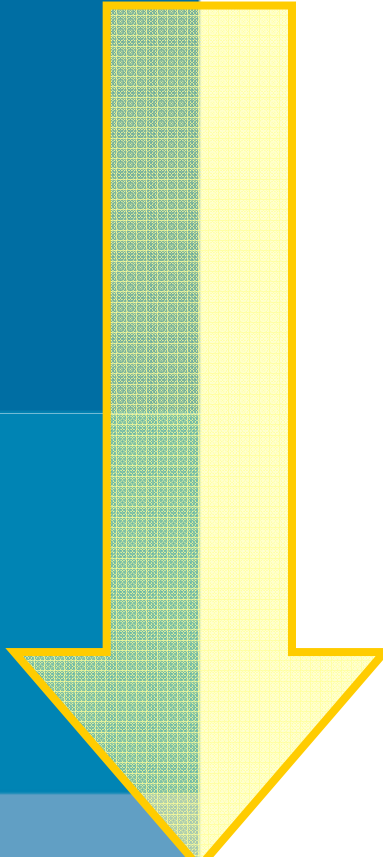
IV/V 2011 – złożono **21 projektów** na łączną kwotę prawie **13 mln zł**

- ➔ Środki na finansowanie **długofalowych prac dokumentacyjnych, edytorskich i badawczych** o fundamentalnym znaczeniu dla dziedzictwa i kultury narodowej (moduł badawczy 1.1)
- ➔ Środki na finansowanie projektów badawczych realizowanych we **współpracy międzyśrodowiskowej i interdyscyplinarnej** przez naukowców polskich i zagranicznych (moduł badawczy 1.2)
- ➔ Moduł **wspierający młodych** humanistów (2.1, 2.2)
 - współpraca interdyscyplinarna i międzynarodowa doktorantów
 - finansowanie stypendiów doktorskich i post-doktorskich na realizację w zagranicznych placówkach naukowych projektów o istotnym znaczeniu dla humanistyki
- ➔ Moduł upowszechniający wyniki polskich badań humanistycznych na świecie, **finansowanie tłumaczeń** artykułów i książek istotnych dla nauki polskiej w renomowanych wydawnictwach (3.1, 3.2)

- 
1. Przekazanie ogłoszenia o konkursie zainteresowanym jednostkom i osobom (ogłoszenia na stronie www oraz pisma)
 2. Umieszczenie na stronie internetowej aplikacji konkursowych
 - 3. Pomoc w przygotowaniu wniosku**
 4. Sprawdzenie wniosku pod względem formalnym i rachunkowym
 5. Uzyskanie wymaganych podpisów pod wnioskiem
 6. Terminowe przesłanie wniosku do jednostki organizującej konkurs
 7. Przekazanie decyzji o przyznaniu finansowania projektu kierownikowi projektu
 8. Pomoc w wypełnianiu umowy





- 
9. Weryfikacja umowy i zebranie niezbędnych podpisów
 10. Przesłanie umowy do podpisu przez jednostkę organizującą konkurs
 11. Nadanie numeru wewnętrznego, rejestracja umowy podpisanej przez jednostkę organizującą konkurs
 12. Weryfikacja i zbieranie podpisów na ewentualnych aneksach do projektu
 13. Pomoc w przygotowaniu raportu rocznego i końcowego z realizacji grantu
 14. Wysłanie dokumentów rozliczających projekt
 15. Przekazanie informacji o przyjęciu rozliczenia projektu przez jednostkę organizującą konkurs

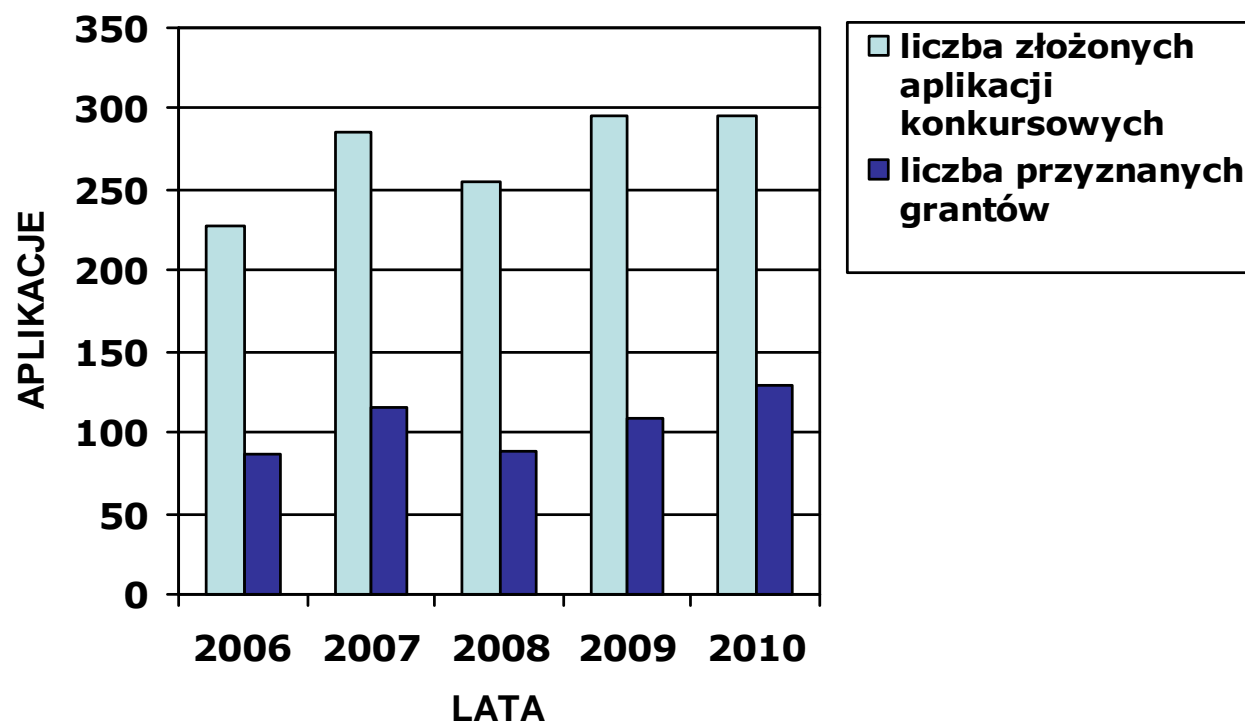


Projekty Ministerialne 2006-2010

Lp.	Rok	Liczba złożonych aplikacji konkursowych	Liczba przyznanych grantów	Liczba realizowanych grantów
1	2006	228	86	238
2	2007	286	115	276
3	2008	255	89	293
4	2009	295	108	303
5	2010	295	129	351
Razem		1 359	527	

Projekty badawcze finansowane przez Ministerstwo w latach 2006-2010

Projekty badawcze finansowane przez MNiSW w latach 2006-2010



Wykres pokazuje stosunek aplikacji złożonych do aplikacji zakwalifikowanych do dofinansowania przez MNiSW



Projekty badawcze w roku 2010 w Uniwersytecie Wrocławskim

Liczba projektów badawczych realizowana w poszczególnych jednostkach Uniwersytetu Wrocławskiego w 2010 roku

Lp.	Jednostki	Projekty badawcze			Projekty zamawiane	Projekty rozwojowe	Projekty specjalne	Projekty niewspółfinansowane	Inne*	
		własne	hab.	prom.						
1	Wydział Biotechnologii	24	-	6	2	1	-	-	1	34
2	Wydział Chemii	27	4	19	-	-	-	2	-	52
3	Wydział Filologiczny	11	3	20	2	-	-	-	-	36
4	Wydział Fizyki i Astronomii	12	-	-	-	-	1	-	-	13
5	Wydział Matematyki i Informatyki	22	1	15	-	-	-	-	-	38
6	Wydział Nauk Biologicznych	18	2	13	-	-	-	-	1	34
7	Wydział Nauk Historycznych i Pedagogicznych	13	2	23	-	-	-	1	-	39
8	Wydział Nauk o Ziemi i Kształtowania Środowiska	14	-	10	-	1	1	1	3	30
9	Wydział Nauk Społecznych	13	13	24	-	-	-	-	-	50
10	Wydział Prawa, Administracji i Ekonomii	11	2	6	-	1	-	-	1	21
11	Biblioteka Uniwersytecka	-	-	-	-	3	-	-	-	3
12	Centrum im. Willy'ego Brandta	1	-	-	-	-	-	-	-	1
RAZEM		166	27	136	4	6	2	4	6	351

* 5 projektów w ramach programu Iuventus Plus

1 projekt w ramach "Inicjatywy Technologicznej"



Projekty badawcze w roku 2010 w Uniwersytecie Wrocławskim



RAZEM:

351



Narodowe Centrum Badań i Rozwoju

Projekty rozwojowe

Projekt badawczy „Inicjatywa Technologiczna”

Projekt z obszaru obronności i bezpieczeństwa

Zarządzanie i realizacja strategicznych programów badań naukowych i prac rozwojowych, które bezpośrednio przekładają się na **rozwój innowacyjności**.

Wspieranie **komercjalizacji** i innych form **transferu** wyników badań naukowych do gospodarki, zapewnienie dobrych warunków dla rozwoju kadry naukowej, w szczególności udziału młodych naukowców w programach badawczych, realizacja międzynarodowych programów mobilności naukowców oraz inne zadania zlecone przez Ministra Nauki i Szkolnictwa Wyższego.



Narodowe Centrum Nauki

Projekty badawcze - finansowanie zakupu lub
wytworzenia aparatury naukowo-badawczej

Projekty badawcze dla osób rozpoczynających
karierę naukową, lecz nie posiadających
stopnia naukowego doktora

Projekty badawcze dla osób rozpoczynających
karierę naukową
i posiadających stopnia naukowego doktora

Międzynarodowe projekty badawcze
niewspółfinansowane



Fundacja na rzecz Nauki Polskiej

➔ Największe pozabudżetowe źródło finansowania nauki w Polsce.
Środki do wykorzystania w 2011 roku to prawie **120 mln zł**

Cele statutowe FNP:

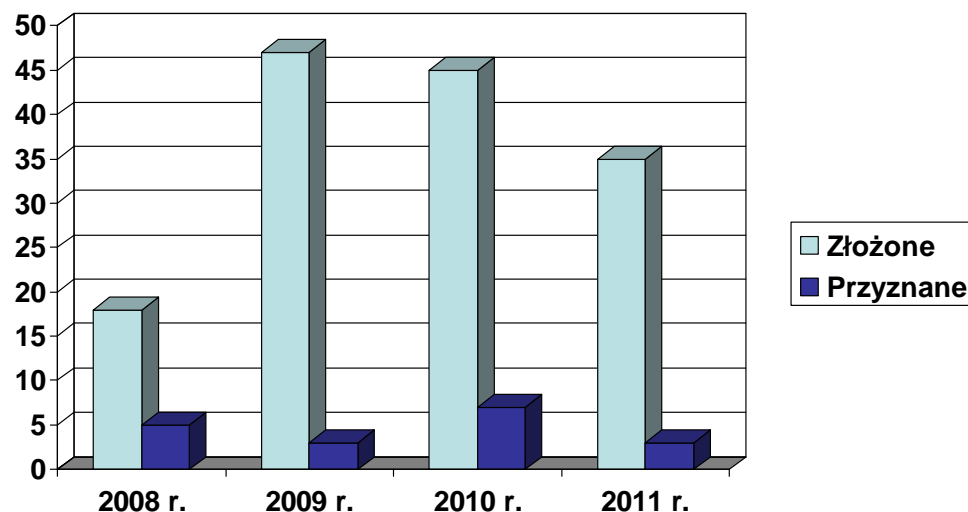
- ➔
- Wspieranie wybitnych naukowców i zespołów badawczych
 - Działanie na rzecz transferu osiągnięć naukowych do praktyki gospodarczej

- ➔
- Przyznawanie indywidualnych nagród i stypendiów:
m.in. programy **START** i **FOCUS**
 - Subwencje na modernizację warsztatów naukowych
i ochronę zbiorów naukowych oraz wdrażanie osiągnięć nauki
 - Inne formy wspierania ważnych przedsięwzięć służących nauce
(jak np. programy wydawnicze, konferencje)



Program START

Najpopularniejszy program FNP w Uniwersytecie Wrocławskim



Wysokość rocznego
stypendium wynosi
28.000 zł

Edycja 2012 przewiduje
przyznanie **135** rocznych
stypendiów, wnioski do
31 października 2011 r.

Wzrost liczby złożonych wniosków był rezultatem kampanii informacyjnej prowadzonej w latach 2008-2009 przez Dział Badań Naukowych: plakaty, spotkania, warsztaty, szkolenia dotyczące wypełniania wniosków.
Planowane wznowienie kampanii: październik 2011 r.



Lp.	Wydział / jednostka	Liczba tematów				
		razem	w tym			
			projekty badawcze (MNiSW)	statutowe (MNiSW)	własne* (MNiSW)	inne
1	Wydział Biotechnologii	79	34	26	19	-
2	Wydział Chemii	136	52	19	53	12
3	Wydział Filologiczny	207	36	87	84	-
4	Wydział Fizyki i Astronomii	85	13	25	47	-
5	Wydział Matematyki i Informatyki	112	38	34	40	-
6	Wydział Nauk Biologicznych	220	34	79	106	1
7	Wydział Nauk Historycznych i Pedagogicznych	377	39	179	147	12
8	Wydział Nauk o Ziemi i Kształtowania Środowiska	137	30	19	86	2
9	Wydział Nauk Społecznych	158	50	48	60	-
10	Wydział Prawa , Administracji i Ekonomii	189	21	81	87	-
11	Jednostki pozawydziałowe (Biblioteka Uniwersytecka, Centrum im. Willy'ego Brandta)	4	4	-	-	-
RAZEM		1 704	351	597	729	27

* w tym **Wewnętrzne Projekty Badawcze** – XIII i XIV Konkurs – **130** projektów, na kwotę **599 949 zł.**



1. **Magdalena Drozd-Rudnicka** - europejski rzecznik patentowy

- Rzecznik patentowy Uniwersytetu Wrocławskiego od roku 2007 zatrudniony na ½ etatu
- Przewodnicząca Stowarzyszenia Rzeczników Patentowych Szkół Wyższych
- Wpisana na listę rzeczników patentowych UPRP pod numerem 3108 (uprawnienia Rzecznika Patentowego z prawem do reprezentowania przed Urzędem Patentowym RP)
- Wpisana na listę EPO pod numerem 138950 (uprawnienia Europejskiego Rzecznika Patentowego z prawem do reprezentowania przed Europejskim Urzędem Patentowym)
- wpisana na listę OHIM pod numerem 27509 (uprawnienia do występowania jako profesjonalny pełnomocnik przed Urzędem ds. Harmonizacji Rynku Wspólnotowego w zakresie ochrony wzorów przemysłowych i znaków towarowych)



- Rzecznik patentowy jest członkiem **Polskiej Izby Rzeczników Patentowych**, aktywnie działa w stowarzyszeniu **Rady Rzeczników Patentowych Szkół Wyższych**, a od roku 2010 **przewodniczy tej Radzie**. Rada działa w porozumieniu i przy współpracy z MNiSW oraz Urzędu Patentowego RP, uczestniczy w pracach legislacyjnych nad nowelizacją ustaw związanych z ochroną własności przemysłowej, jest propagatorem wiedzy na temat własności przemysłowej, organizuje konferencje tematyczne.
- **Zakres obowiązków: 1)** ochrona przedmiotów prawa własności przemysłowej, w tym: opracowanie dokumentacji zgłoszeniowej do Urzędu Patentowego RP, zgłaszanie rozwiązań do ochrony prawnej, obrona praw zgłoszonych; **2)** porady dla twórców projektów wynalazczych z zakresu prawa własności przemysłowej; **3)** umowy o wspólności prawa do patentów.
- Został stworzony na Uczelni **Regulamin Korzystania z Wyników Pracy Intelktualnej**, który reguluje status prawny innowacji będących przedmiotem transferu technologii, komercjalizacji jej wyników z Uczelni do przemysłu, stanowiąc przejrzyste procedury ochrony patentowej w Uczelni.



Zestawienie liczby zgłoszeń **wynalazków**
i udzielonych **patentów** w okresie 2000– 2011*

Rok	Liczba zgłoszeń krajowych	Liczba zgłoszeń w trybie PCT	Liczba patentów
2000	9	-	9
2001	3 (-2) odmowa udzielenia	-	1
2002	8 (-1) decyzja o wygasnięciu	-	7
2003	1	-	0
2004	7	-	5
2005	2	-	1
2006	2	1	8
2007	7	2	2 + 9
2008	3	-	0
2009	2 (w tym 1 znak towarowy)	-	3
2010	4	-	2
2011	3 (w tym 1 znak towarowy)	-	2

* Stan na dzień 16 maja 2011 r.

Według stanu na dzień 16 maja 2011 roku - **27 patentów** udzielonych na rzecz Uniwersytetu Wrocławskiego jest utrzymanych w mocy, a **22 zgłoszeń patentowych** jest w trakcie rozpatrywania przez Urząd Patentowy RP, w tym **3 zgłoszenia międzynarodowe** w trybie PCT.

PATENTMEN

Utwory, wynalazki i innowacje w szkołach wyższych



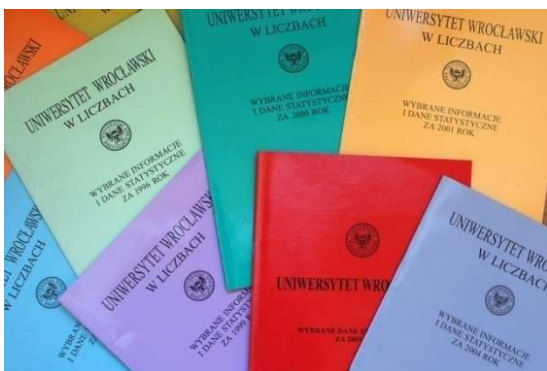
- ☉ Kto? Po co? Dla kogo?
- ☉ Wprowadzenie
- ☉ Własność przemysłowa
- ☉ Własność intelektualna w uczelniach
- ☉ Prawo autorskie i prawa pokrewne
- ☉ Informacja patentowa
- ☉ Artykuły i prezentacje

Rada Rzeczników Patentowych Szkół Wyższych
MNiSW

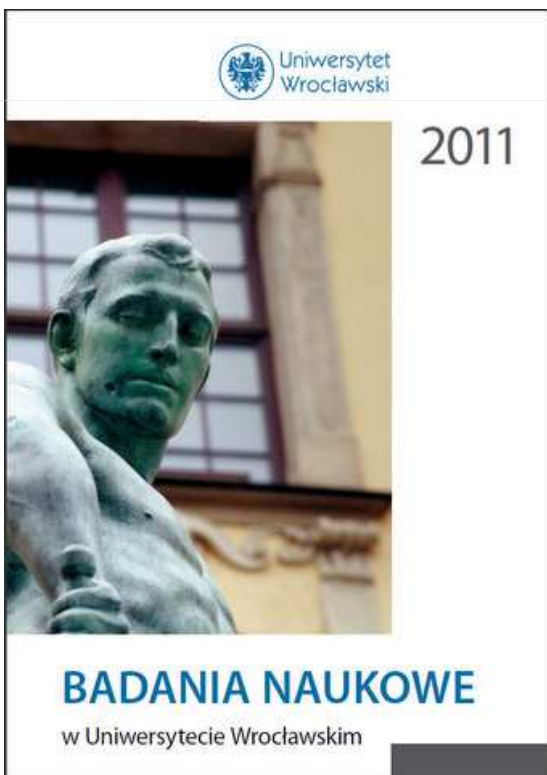
Adresy stron internetowych
Akty prawne UPRP



Nasze wydawnictwa



- Wkrótce wznawiamy wydawanie „**Uniwersytetu w liczbach**”
- Na przełomie 2010/2011 przygotowaliśmy **informator** o aktualnie prowadzonych badaniach naukowych w Uniwersytecie



Tworzymy i rozbudowujemy **bazę realizowanych projektów badawczych** (2006-2011) finansowanych przez MNiSW, NCBiR, NCN. Baza ta zawiera komplet informacji dotyczących każdego projektu – na dzień dzisiejszy jest to:

- ponad **350 grantów**
- opisanych w **19** kolumnach każdy
- co daje ok. **6670** pól danych szczegółowych.

- 1. Udział w przygotowaniu informatora „Uniwersytet Wrocławski – badania naukowe, usługi dla regionu, aparatura specjalistyczna”**
 - Finansowanie w ramach TEMPUS IB JEP-1495-99 oraz SPUB-M.
- 2. Doctoral Programmes Project – finansowany przez EUA**
 - Programy doktorskie w perspektywie wzrastających wymagań i wyzwań społeczeństwa opartego na wiedzy
 - Sieć: struktura i organizacja programów doktorskich.
- 3. Projekt ProComDoc finansowany w ramach VI Programu Ramowego**
 - Rozwijanie umiejętności ogólnych i zawodowych w ramach Studiów Doktoranckich
 - Tygodniowy trening w Granadzie (5 doktorantów)
 - Trzy działania: strona internetowa, panel z pracodawcami, szkolenie, prezentacja z zakresu przepisów i możliwości ubiegania się o fundusze na badania naukowe.
- 4. „Granty badawcze dla doktorantów zwiększające potencjał innowacyjny Dolnego Śląska”.**
 - Finansowany w ramach Funduszy Strukturalnych
 - Wsparcie doktorantów w formie 40 grantów (po 10 tys. zł)
 - Budżet projektu – 486.340 zł.



Aktualne informacje:

- www.dbn.uni.wroc.pl
- www.facebook.com/DBN.UWr

Dziękuję za uwagę